

2011

Memòria Casal



Fundació Escó

14/11/2011

INTRODUCCIÓ

El Casal Menjador de la Fundació Escó va néixer l'any 1984 per donar resposta a les mancances de salut i alimentació dels infants del Raval de Barcelona. Vint-i-set anys després el Casal continua oferint una opció de lleure educatiu a aquells infants que no tenen la possibilitat d'accedir a altres recursos d'oci durant l'estiu i que viuen en un entorn amb mancances socials, educatives, familiars i econòmiques. Des de l'any passat som entitat homologada per l'Ajuntament de Barcelona i per tant participem en la Campanya d'Activitats de Vacances d'Estiu de l'Ajuntament i això implica estar oberts a la participació de qualsevol infant que ho sol·liciti.

És un projecte per al qual treballem durant tot l'any mirant de millorar la qualitat educativa, oferir millors espais, activitats i recursos per als infants i apropar-nos a les famílies, facilitant recursos per donar resposta a les seves necessitats i acompanyant-les en el dia a dia en el procés d'educació dels seus fills i filles.

Vetllem també per a què el projecte ofereixi als joves voluntaris/es un canal de participació ciutadana, de conscienciació social i d'aprenentatge per tal d'enfortir la seva formació humana i professional com a monitors/es en el lleure educatiu.

Així doncs els objectius que ens hem proposat assolir per oferir un casal de qualitat són els següents:

- Facilitar un espai acollidor de lleure, on el joc i les activitats educatives afavoreixin el desenvolupament personal i social dels infants;
- Vetllar per una correcta alimentació dels infants durant els mesos de juliol i agost.
- Dur a terme una revisió i seguiment dels aspectes sanitaris dels infants acollits.
- Potenciar la xarxa de relacions dels infants del barri i contribuir a la convivència entre diferents universos culturals i ètnics.

ORGANITZACIÓ

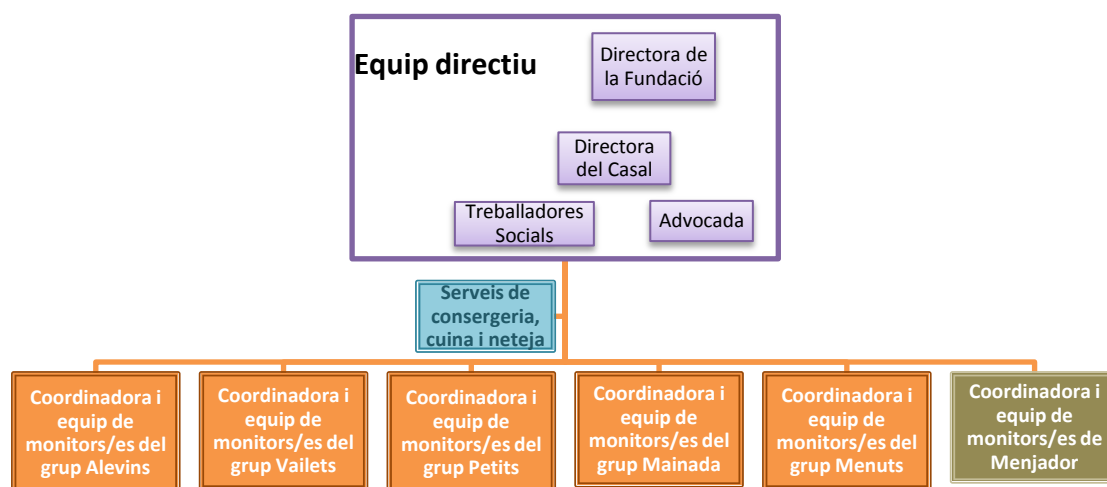
El casal 2011 va obrir les seves portes el 4 de juliol i les va tancar el 26 d'agost, amb la participació de 174 infants i 69 voluntaris/es. Tot i així, la preparació, execució i avaluació del projecte ha tingut una durada de 9 mesos, de febrer a octubre.

Aquest ha estat el cronograma del casal:

	Febrer	Març	Abril	Maig	Juny	Juliol	Agost	Setembre	Octubre
Planificació de tasques									
Recerca Recursos econòmics i alimentaris									
Gestió d'Infraestructures									
Gestió de voluntaris/es									
Formació voluntaris/es									
Programació educativa									
Comunicació procés famílies i Serveis Socials									
Inscripcions									
Realització del casal									
Avaluació General del Casal									

RECURSOS HUMANS

L'organització interna del casal funciona per equips de treball. S'ha mantingut l'estructura dels últims anys, contractant una coordinadora per grup amb continuïtat per tot el casal. L'organigrama d'aquest any, doncs, ha estat:



Les funcions desenvolupades pels diferents **professionals** han estat:

- a) L'educadora social: com a referent del projecte s'ha encarregat de la direcció del casal amb la coordinació de la directora de la fundació.
- b) La directora de la Fundació: ha compartit la direcció del casal amb l'educadora social i ha establert tots els contactes institucionals per tal de gestionar les infraestructures i els recursos econòmics.
- c) La treballadora social : s'ha encarregat de les relacions i comunicacions amb serveis socials, ha participat de les reunions de valoració de casos juntament amb la directora de la Fundació i l'educadora social (directora del casal).
- d) L'advocada: ha realitzat tasques de suport a l'educadora social, sobretot en relació al reglament legal del projecte i ha gestionat la notificació de l'activitat a l'administració.
- e) Les coordinadores: han planificat i desenvolupat el centre d'interès, han fet recerca de recursos externs per a les activitats i han dinamitzat els grups de monitors per tal de dissenyar, executar i avaluar la programació educativa. La valoració d'aquesta figura és molt positiva, doncs han sabut trobar el lloc correcte dins els seus equips, formant part del grup al mateix nivell que els voluntaris però també, en ocasions, orientant i fent de suport d'aquells monitors amb menys recursos.

Pel què fa a la **gestió del voluntariat**, vam iniciar-la amb la recerca de voluntaris, al mes d'abril, que és una de les tasques a les que es dediquen més esforços. Per fer-ho vam fer diverses accions de difusió i crida de voluntariat :

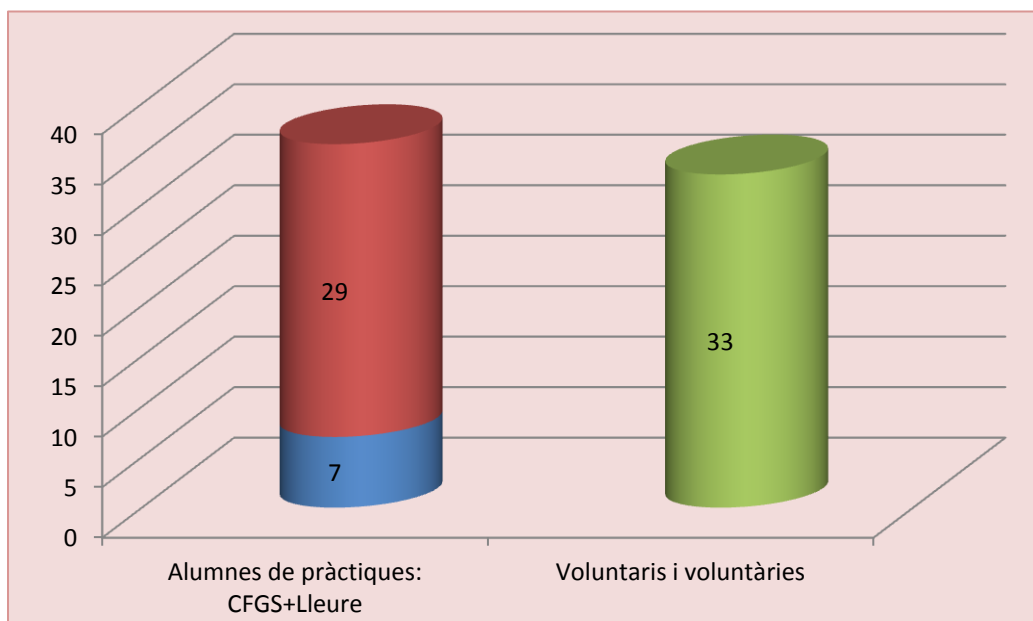
- Mailings als monitors del anys anteriors
- Xerrades informatives a escoles, universitats, jornades i entitats, ...
- Crides a escoles de Cicles formatius (CEIR-ARCO) i d'educació en el lleure i acolliment dels seus alumnes per a fer les pràctiques.
- Crides en pàgines web de voluntariat, universitats i entitats juvenils : hacesfalta.org, voluntariado.net, eduso.net, pangea.org, FCVS, SCV, ...)

Cal dir que, tot i que la gran part de la feina de recerca es realitza al llarg de la primera i segona fase d'organització del casal, al llarg de tot l'estiu seguim atenent les propostes de voluntaris i acollint nous col·laboradors/es.

Enguany han participat 69 voluntaris en les activitats directes del casal i uns 2 més col·laborant en tasques de gestió, transport, recollida de materials i aliments... Hi ha hagut un notable descens de participació respecte l'any 2010, que en van ser 95.

També s'han modificat els números en referència a la procedència dels monitors i monitores. Hi ha hagut un increment notable en el nombre d'alumnes de pràctiques de lleure i una disminució considerable en les persones que han contactat amb nosaltres per a participar de forma voluntària. El nombre d'alumnes de cicles formatius de grau superior

d'educació infantil i d'integració social que també han fet les pràctiques al casal, en canvi, s'ha mantingut força igual (7). I aquest any no hem pogut realitzar camp de treball per manca d'infraestructures on acollir-los.



Tots els alumnes de pràctiques han realitzat la seva tasca en els grups d'infants, preparant, duent a terme i avaluant les activitats amb els infants. Però dintre el grup de voluntaris n'hi ha que han estat als grups i n'hi ha que han estat a l'equip de migdia, que dona suport a l'estona del dinar. Aquí també s'ha produït una lleugera modificació respecte altres anys: hi ha hagut més demanda per participar a l'equip de migdia (17) que per dinamitzar un grup d'infants (16), quan en anys anteriors era a l'inrevés.

Per últim, cal destacar que al llarg dels anys ha anat disminuint el nombre de monitors/es voluntaris que repeteixen al casal. Enguany només 4 dels 69 monitors/es ja havien participat anteriorment al Casal Escó.

Els monitors/es han participat a dues jornades de **formació**. A la primera, de caire més general i introductòria, es van tractar temes relacionats amb el treball de la Fundació en el context del barri, el projecte del casal, els infants que hi participen, l'educació en el lleure i es van realitzar dinàmiques (jocs i cançons) per a poder dur a la pràctica durant el casal. La segona sessió formativa es desenvolupava a l'inici de cada quinzena i tenia per objectiu consensuar criteris d'actuació, recordar normativa i horaris i realitzar la planificació de les activitats.

S'han encarregat de conduir les formacions els membres de l'equip de gestió del casal (tenen formació en pedagogia, i una llarga experiència en treball social i gestió del casal) excepte en la sessió d'animació en el lleure que ha estat un formador extern, especialitzat en la matèria, el que ha conduït la sessió.

El seguiment del procés formatiu dels voluntaris que realitzaven pràctiques es realitzava mitjançant entrevistes personals durant la quinzena en les quals analitzàvem com anava el seu aprenentatge, detectaven els punts forts i dèbils de la tasca, plantejàvem nous reptes i ho revisàvem de forma contínua. Per al seguiment s'ha contactat amb les valoracions de les coordinadores de grup.

RECURSOS MATERIALS I ECONÒMICS

Gestió d'Infraestructures

Aquest és el segon casal que es realitza al CEIP Drassanes. La infraestructura d'aquesta escola s'adequa molt a l'activitat i afavoreix en gran mesura la tasca educativa, ja que és molt lluminosa, les aules són suficientment espaioses i té un pati amb ombra i un porxo que permet fer activitats més recollides. Igual que l'any passat, no hem pogut gaudir de les instal·lacions de la cuina per a cuinar, havent de contractar un servei de càtering per als àpats; però sí hem utilitzat una part de la cuina per a emmagatzemar aliments i per rentar els plats. Això ha suposat una millora substancial a l'hora de situar els infants al menjador i de deixar d'utilitzar plats i coberts d'un sol ús, amb la conseqüent millora ecològica.

Tot i la manca de poder cuinar directament a les instal·lacions, la valoració de l'ús de la infraestructura és molt positiva, remarcant que l'atenció dels professionals de l'escola cap a la comunitat educativa del casal ha estat molt propera i encoratjadora.



Entrada principal i pati de l'escola.

La **recerca de recursos** la duem a terme durant els primers mesos de planificació del casal (febrer – març).

A nivell econòmic a part de les diferents donacions particulars hem comptat amb les ajudes de :

- Ajuntament de Barcelona
- Ajuntament de Ciutat Vella
- Generalitat de Catalunya
- La Caixa
- Escola Solc
- Escola Stukom

Per part dels recursos materials, alimentaris, enguany hem tingut la col·laboració de les següents empreses i entitats :

- COL·LEGI LA MERCÈ
- COL·LEGI LA MERCÈ MARTORELL
- GALLINA BLANCA
- CONDIS
- MARCEL DULCIFORMAS
- LIVEN S.A.
- TINKLE
- BANC D'ALIMENTS

PLANIFICACIÓ EDUCATIVA

El Casal, com cada any, s'ha organitzat per quinzenes:

- Primera quinzena del 4 al 15 de juliol.
- Segona quinzena del 18 al 29 de juliol.
- Tercera quinzena de l'1 al 12 d'agost.
- Quarta quinzena del 16 al 26 d'agost.

L'horari del casal ha estat de dilluns a divendres de 10h a 17h pels infants i de 9:30h a 18:30h pels monitors/es, per tal de poder planificar i avaluar diàriament l'acció educativa.

Les activitats dutes a terme pels grups al llarg del Casal estan totes emmarcades en l'educació mitjançant el lleure i responen als objectius marcats pel projecte del casal. Són de dos tipus:

- Activitats fixes: curset de piscina, sortides a piscines municipals (Piscina Can Dragó, Piscina Parc de la Creueta del Coll, Piscina Torre de les Aigües) i l'acampada a Llinars

del Vallès, que ja vénen marcades de forma fixa per a totes les quinzenes i cada grup en un dia diferent.



- Activitats obertes: aquelles que es programen quinzenalment i poden ser tan culturals com lúdiques. Aquest any les més destacades han estat:

- Tallers de cuina, fang, polseres, instruments musicals, posallàpis, etc.
- Sortides a Collserola, parcs i jardins de Barcelona, museus (Museu Sta. Mònica, Museu de la Xocolata, Museu Marítim, Cosmocaixa ,), al Jardí Botànic, el Refugi Antiaeri, Platja del Fòrum, Festes Majors del Raval i de Gràcia, Centre de la Platja de Barcelona...
- Jocs, danses i cançons.



Taller de titelles del grup MAINADA.

Aquest any hem de destacar dues activitats incloses en el projecte de la Xarxa de Lectura de la Fundació Tot Raval, de la qual formem part activa: l'àlbum de cromos sobre la història del barri i el taller d'animacions. També volem mencionar especialment la participació en el projecte d'Educació per al Desenvolupament de la Fundació FUNDINCA i l'activitat de bombolles de sabó duta a terme per "Pompas de Jabón".

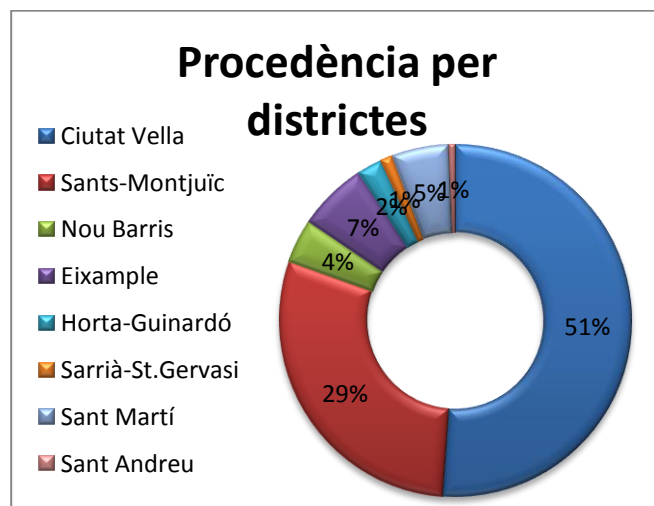
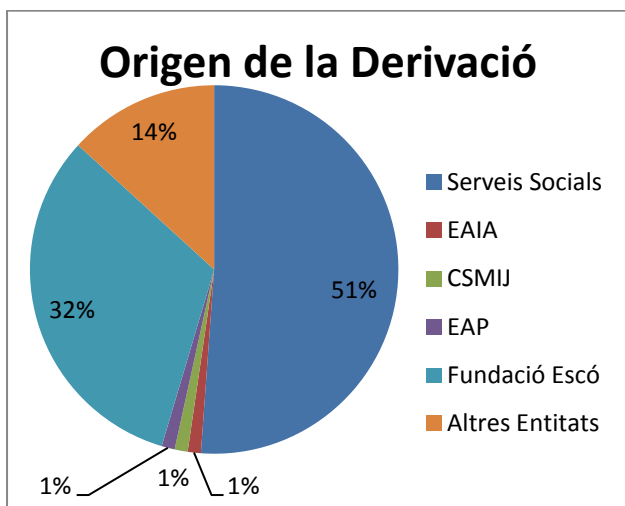
PARTICIPANTS

El procés d'inscripció dels infants al Casal ha seguit el calendari marcat per la Campanya d'Activitats de Vacances de l'Ajuntament de Barcelona, iniciant-se el 2 d'abril. La majoria dels infants (90%) que han participat al casal aquest estiu han gaudit d'una beca de l'Ajuntament per una de les quinzenes.

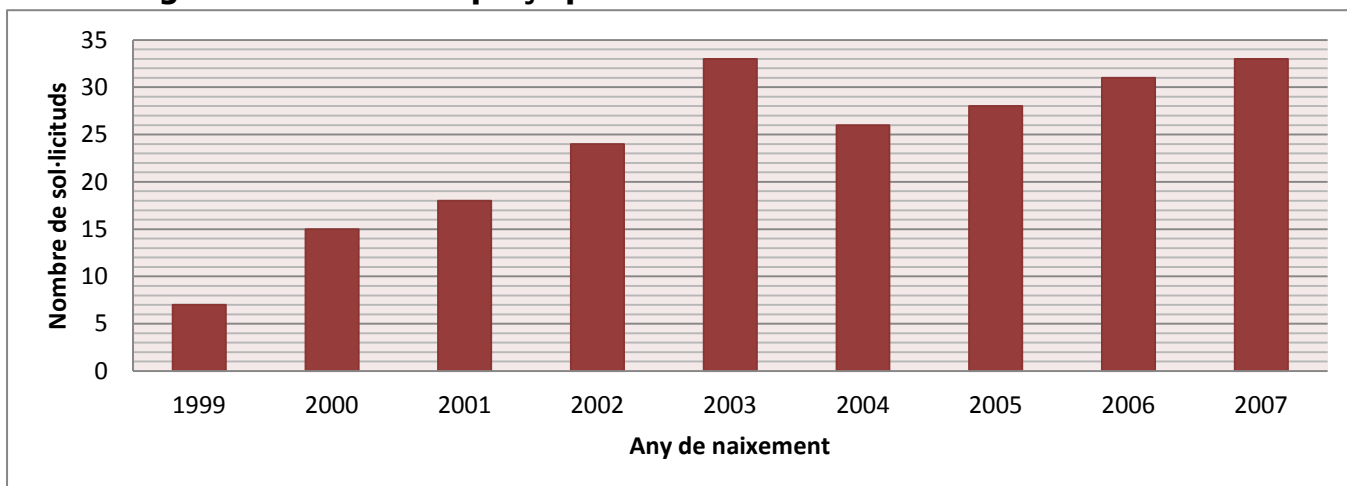
Els infants han quedat repartits en diferents grups d'edat per tal de poder treballar els objectius del casal de forma adequada a cada moment de creixement.

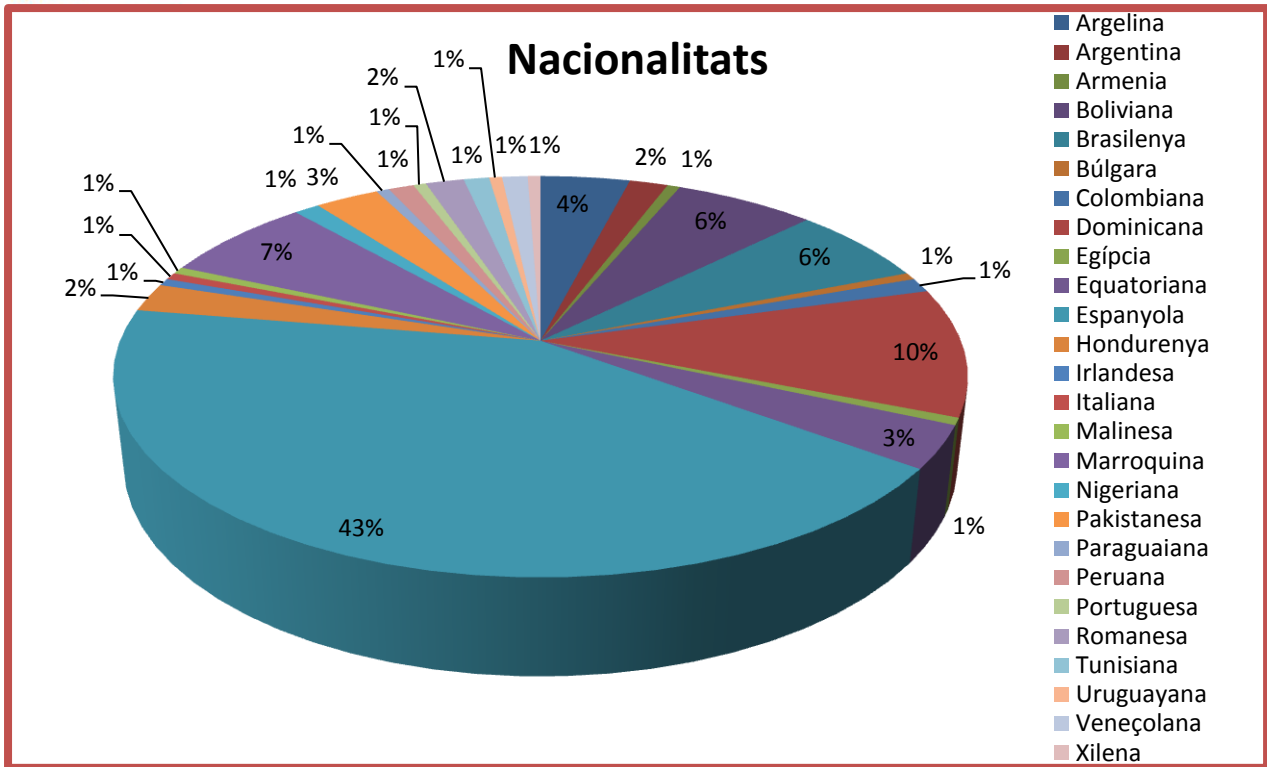
- Alevins: nascuts els anys 1999 i 2000.
- Vailets: nascuts els anys 2001 i 2002.
- Petits: nascuts l'any 2003.
- Mainada: nascuts els anys 2004 i 2005.
- Menuts: nascuts els anys 2006 i 2007.

ALGUNES DADES SIGNIFICATIVES:



Percentatge de sol·licitud de plaça per edats





Un 43% dels infants són de nacionalitat espanyola, comptant els fills de pares espanyols i els d'estrangers. El 57% restant és de molt diverses nacionalitats, destacant la dominicana amb un 10%, la marroquina amb un 7% i la boliviana i la brasilenya amb un 6% respectivament.

AVALUACIÓ

L'avaluació es realitza de forma contínua, durant la realització del casal i al final. Cada grup realitza una valoració diària de la dinàmica de cada dia, tenint en compte les opinions dels infants, el desenvolupament de les activitats i el funcionament de l'equip.

A més a més, al final de cada quinzena les coordinadores valoren el funcionament de la quinzena i al final del casal es fa una avaluació del desenvolupament de tota l'activitat, destacant els punts forts i els aspectes a millorar.

Entre setembre i octubre hem fet la recollida i anàlisi de totes les dades referents al Casal i amb elles hem redactat la memòria que, juntament amb l'avaluació, ens servirà per a fer la revisió del projecte de cara al curs vinent